



## Сервис-Комплект

Негорючие Отделочные Материалы

196105, Санкт-Петербург, Уткин пр., дом № 15, литер Е

Тел.: (812) 326-38-81 Тел./факс: (812) 334-42-27

[www.serviskomplekt.ru](http://www.serviskomplekt.ru)

[serviskomplekt@mail.ru](mailto:serviskomplekt@mail.ru)

[zakaz@serviskomplekt.ru](mailto:zakaz@serviskomplekt.ru)

Серия отделочных панелей

**ЭСКАПЛАТ™**

Инструкция по монтажу



# Инструкция по монтажу

## ИНСТРУКЦИЯ

### ПО ХРАНЕНИЮ, МОНТАЖУ И ОБРАБОТКЕ НЕГОРЮЧИХ ДЕКОРИРОВАННЫХ ОТДЕЛОЧНЫХ ПАНЕЛЕЙ «ЭСКАПЛАТ™ НГ Акрил»

#### Гладкое покрытие | под штукатурку

#### (ВНУТРЕННЯЯ ОТДЕЛКА)

#### 1. Применение декорированных отделочных панелей «ЭСКАПЛАТ™ НГ Акрил»

**1.1** Панели «ЭСКАПЛАТ™ НГ Акрил» применяются в качестве отделочного материала в условиях промышленного и гражданского строительства (отделка стен и перегородок, оконных откосов и подвесных потолков).

**1.2.** Нанесение покрытия производится по **ТУ 5772-001-30657111-2012** промышленным способом.

**1.3.** Нанесение покрытия производится как по одной (гладкой) стороне, так и по обеим.

**1.4.** Цвет покрытия может быть однотонным – по шкале **RAL, CAPAROL, Tikkurila и NCS**, с рисунком структуры различных пород древесины, с рисунком мрамора или рисунком «техно» различных оттенков.

**1.5.** Установка панелей для внутренней отделки осуществляется с помощью монтажных профилей «**W+п**», «**L**» и «**F**» - вида, как алюминиевых, так и стальных, окрашенных порошковой краской по шкале RAL.  
**КРЕПЛЕНИЕ С ПОМОЩЬЮ САМОНАРЕЗАЮЩИХ ВИНТОВ – ЗАПРЕЩЕНО.**

#### 2. Обращение с декорированными панелями «ЭСКАПЛАТ™ НГ Акрил»

**2.1.** Механическую обработку и установку панелей следует производить не ранее, чем **через 20 (Двадцать) суток после их изготовления.**

**2.2.** Механическую обработку и установку панелей необходимо производить в рабочих перчатках с целью исключения загрязнения акрилового покрытия.

**2.3.** Съём панели с паллеты должен производиться попарно (панели на паллеты укладываются «лицом к лицу» поверхностями с нанесённым акриловым покрытием с последующей прокладкой бумагой) для исключения повреждения поверхности с нанесённым акриловым покрытием. Недопустимо снятие панелей волочением по лежащим ниже панелям.

**2.4.** До начала монтажа и обработки панелей (если панели транспортировались или хранились при температуре ниже + 5 градусов С) панели на паллетах должны быть помещены в помещение с температурой не ниже + 15 градусов С для последующего прогрева в течение 4 – 5 суток.



## Инструкция по монтажу

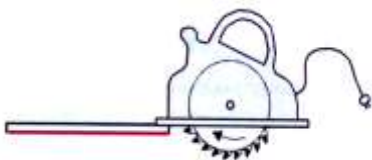
Если монтаж и обработка декоративных панелей всё же производились при температуре ниже или равной +5 градусов С, после окончания монтажа повышение температуры в помещениях, где были смонтированы панели, должно осуществляться ступенчато для исключения температурных ударов.

**2.5.** При установке декоративных панелей, для исключения эффекта визуального восприятия разных оттенков акрилового покрытия («корень рисунка» виден невооружённым взглядом), необходимо брать и устанавливать панели так, как они уложены на паллете (один край паллеты с меньшей стороной – верх панелей, другой – низ).

Отрезанные части декоративных панелей, устанавливать таким образом, чтобы не допускать размещения «корня рисунка» под углом 90 град. при стыковке панелей.

### 3. Резка декоративных панелей

**3.1.** Резка панелей производится с помощью ручной циркулярной пилы, электрического лобзика или на специализированных стационарных станках, предназначенных для резки ДСП, МДФ. **Основное правило резки - зубья пилы должны входить в материал со стороны лицевой поверхности.**



*Требование к полотнам и ручной циркулярной пиле:*

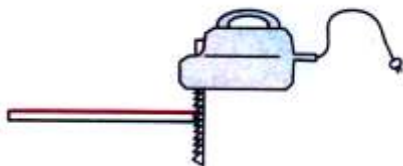
→ скоростная пила (скорость вращения 5000 об./мин.);

→ мелкий зуб;

→ твёрдосплавные зубья;

→ трапециевидные плоские или переменные зубья.

#### Лицевая сторона



*Требования к полотнам и электрическому лобзику:*

→ мелкий зуб;

→ подъём ≥ 65мм;

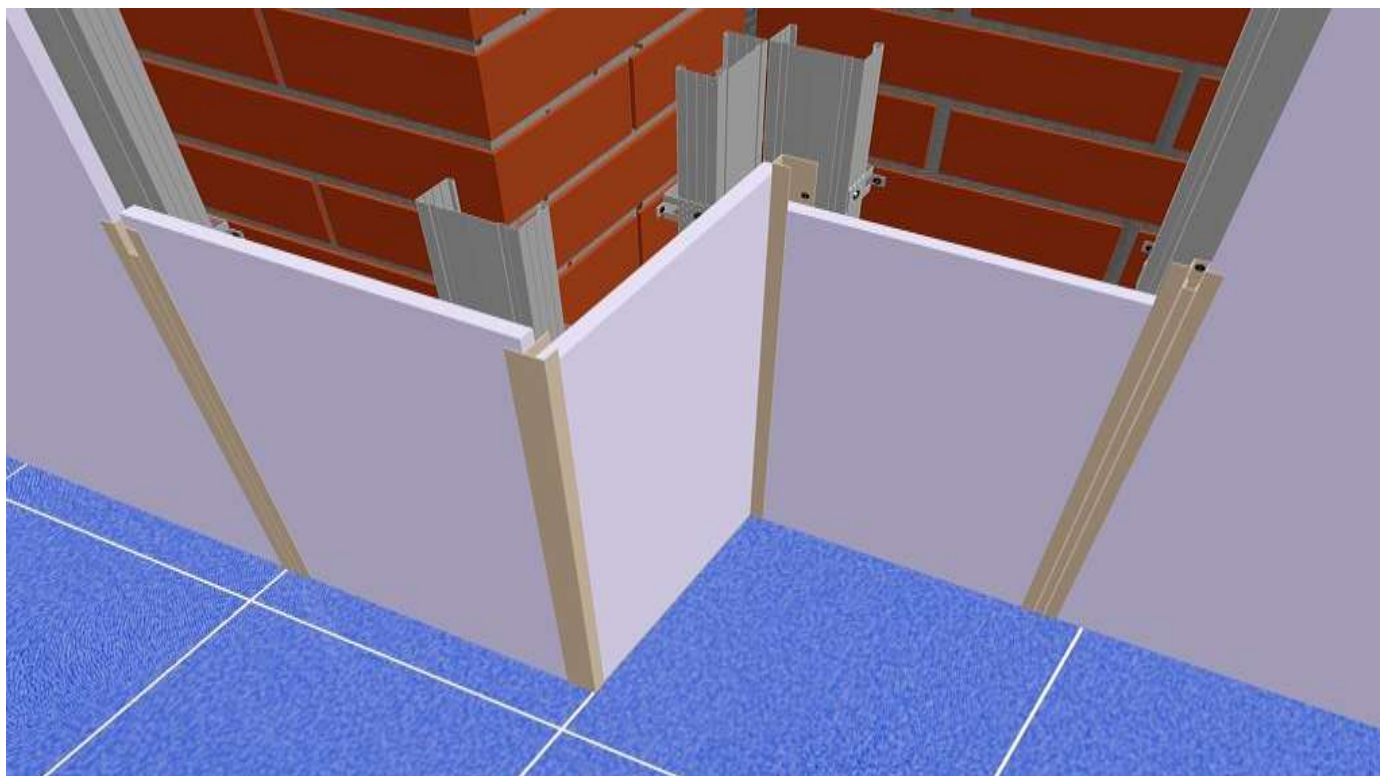
→ резка/направление зубьев к поверхности материала.



## Инструкция по монтажу

### 4. Монтаж внутренних и внешних углов отделяемой поверхности

**4.1** При выполнении монтажа внутренних и внешних углов помещения крепление «L» и «F» -монтажных профилей производится только к обрешётке, например из профилей ПС и ПН.



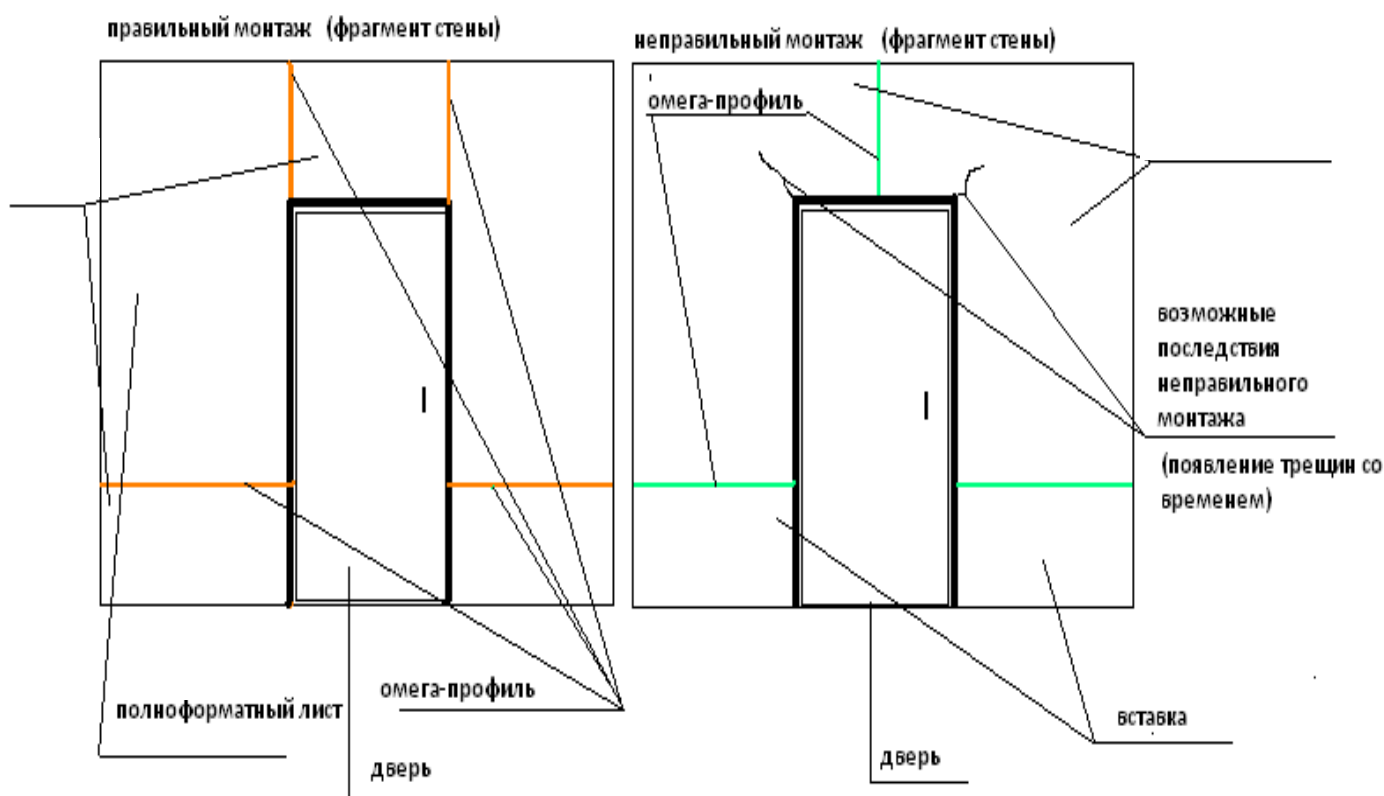


## Инструкция по монтажу

### 5. Монтаж панелей «ЭСКАПЛАТ™ НГ Акрил» вокруг дверных и оконных проёмов.

- 5.1. Монтаж панелей «ЭСКАПЛАТ™ НГ Акрил» в помещении нужно начинать от двери. Справа и слева от дверного проёма ставятся панели прямоугольной формы. Над дверью панели соединяются при помощи вырезанной вставки из декоративной панели.
- 5.2. Если из полноформатных панелей вырезать «Г»-образные элементы и соединить их над дверью (см. рис 1), со временем возможно появление трещин в местах стыковки дверной коробки и вырезанного угла декоративной панели.

РИС.1



- 5.3. Монтаж вокруг оконных проёмов аналогичен монтажу вокруг дверей.



## Инструкция по монтажу

### 6. Крепление торцевого «L»-профиля подвесного потолка к панели «ЭСКАПЛАТ™ НГ Акрил»

**6.1. Способ 1.** При креплении торцевого «L»-профиля подвесного потолка на панель, предварительно просверливают сверлом по металлу сквозное отверстие в панели со стороны покрытия, диаметр которого на 2-3 мм больше, чем диаметр самонарезающего винта. После этого, через сквозное отверстие закрепляют плинтус или галтель.

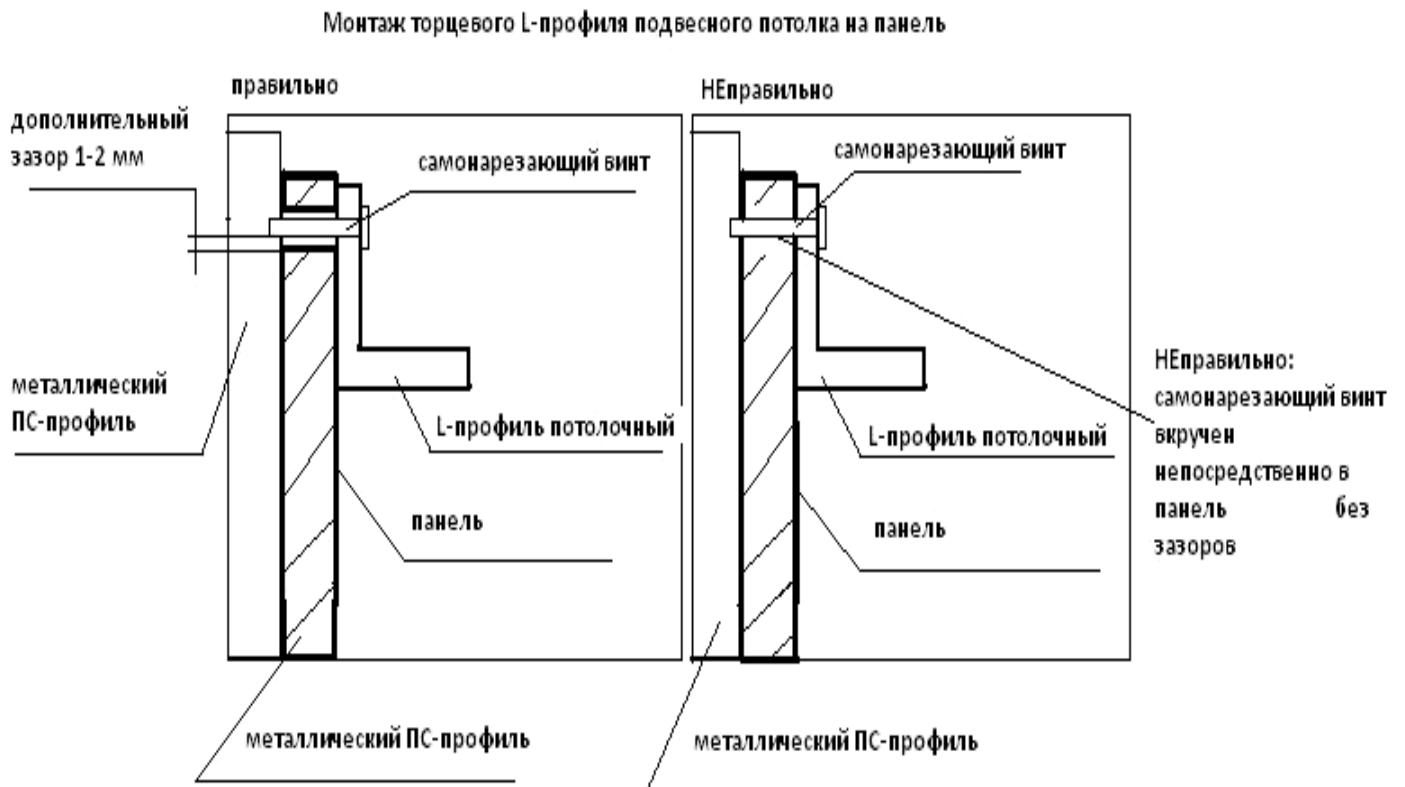
**6.2. Способ 2.** Крепление торцевого «L»-профиля осуществляется в монтажный «W»- профиль.

#### ВНИМАНИЕ:

А. Если не соблюдать эти правила, в месте крепления самонарезающего винта (см. рис 2) непосредственно в панель может возникнуть микротрещина, которая со временем может распространиться по панели.

В. Запрещается крепить галтель к панели в местах соприкосновения панели с профилем обрешётки единым самонарезающим винтом.

РИС.2.





## Инструкция по монтажу

### 7. Крепление плинтуса или галтели к панели «ЭСКАПЛАТ™ НГ Акрил»

**7.1. Способ 1.** При креплении плинтуса или галтели на панель, предварительно просверливают сверлом по металлу сквозное отверстие в панели, диаметр которого на 2-3 мм больше чем диаметр самонарезающего винта. После этого, через сквозное отверстие закрепляют плинтус или галтель.

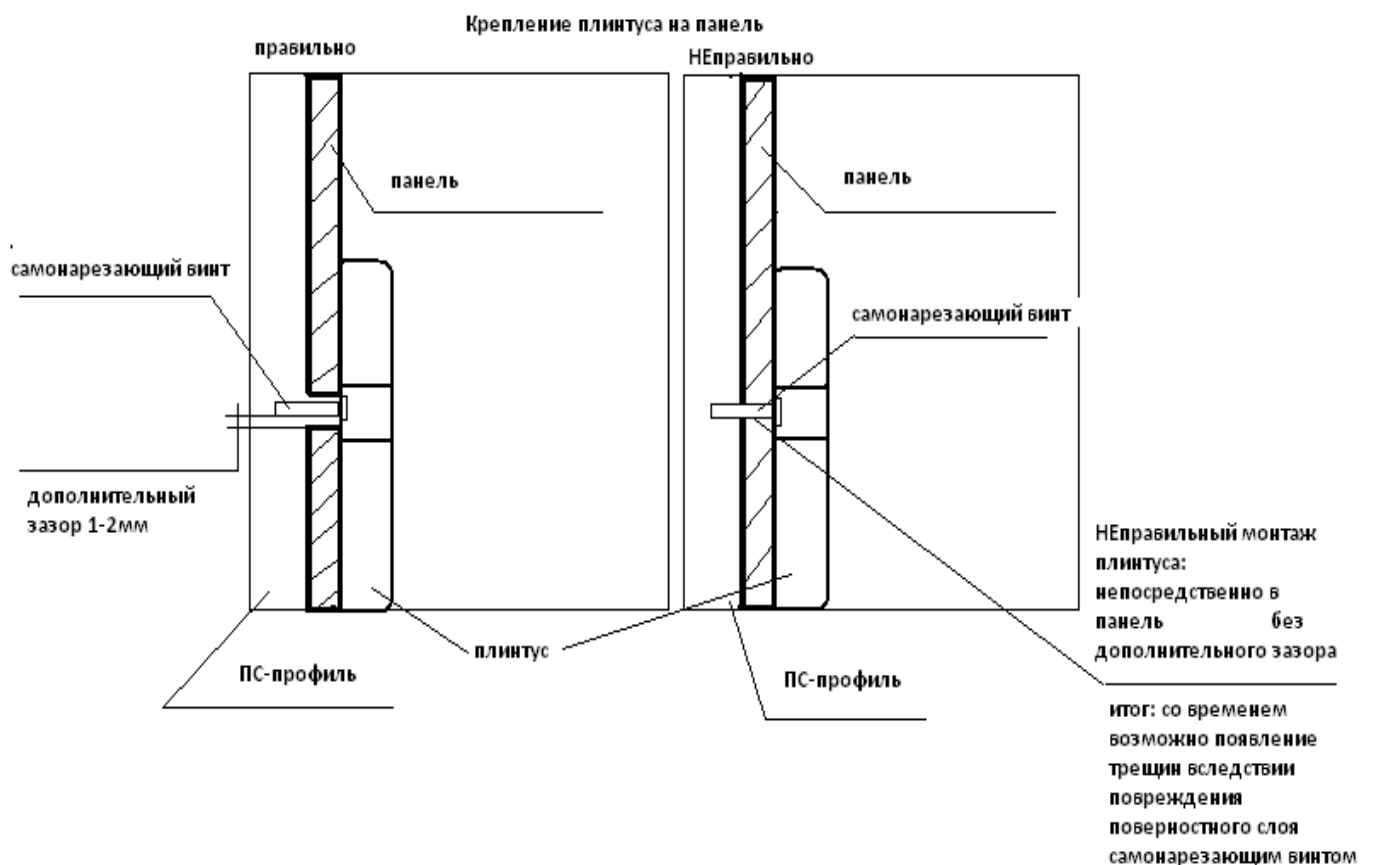
**7.2. Способ 2.** Крепление торцевого «L»-профиля осуществляется в монтажный «W» - профиль.

#### **ВНИМАНИЕ:**

А. Если не соблюдать эти правила, то в месте крепления самонарезающего винта в панель может возникнуть микротрещина, которая со временем может распространиться по панели.

В. Запрещается крепить галтель к панели в местах соприкосновения панели с профилем обрешётки единым самонарезающим винтом.

РИС. 3







## Инструкция по монтажу

**8. Вырезание квадратных и прямоугольных отверстий в панелях «ЭСКАПЛАТ™ НГ Акрил» для монтажа электрических розеток, аварийно-пожарных сигналов оповещения, крепления радиаторов центрального отопления, технологических люков, крепежа элементов вентиляционных систем и т.п.**

**8.1.** При монтаже указанного оборудования обязательно закруглять все внутренние углы (рис. 4).

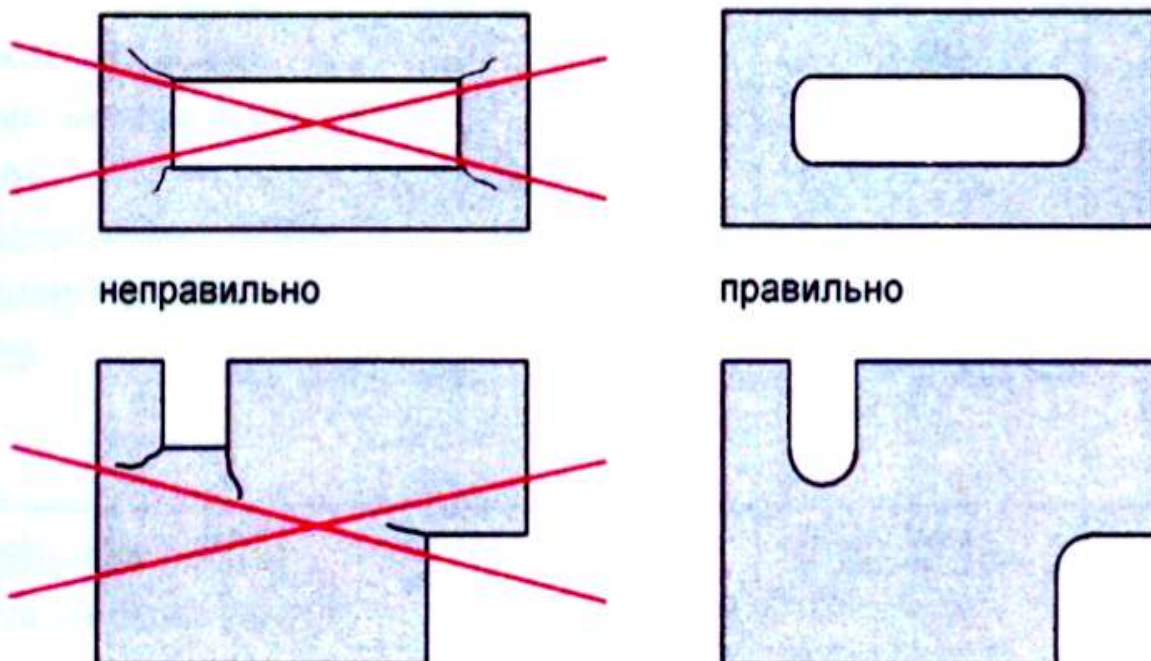
**8.2.** Необходимо первоначально просверлить отверстие в углах (квадрата или прямоугольника), и только после этого следует приступать к вырезанию отверстия в панели.

**8.3.** Кромки внутренних отверстий, полученных после вырезания отверстий, обязательно обработать наждачной бумагой или напильником.

**ВНИМАНИЕ:** Если не соблюдать эти правила, в месте вырезания отверстия в панели может возникнуть микротрещина, которая со временем может распространиться по всей поверхности.

**8.4.** Контроль соблюдения рекомендаций настоящей Инструкции при монтаже вышеперечисленного оборудования на панелях «ЭСКАПЛАТ™ НГ Акрил» осуществляет Заказчик.

РИС 4.







## Инструкция по монтажу

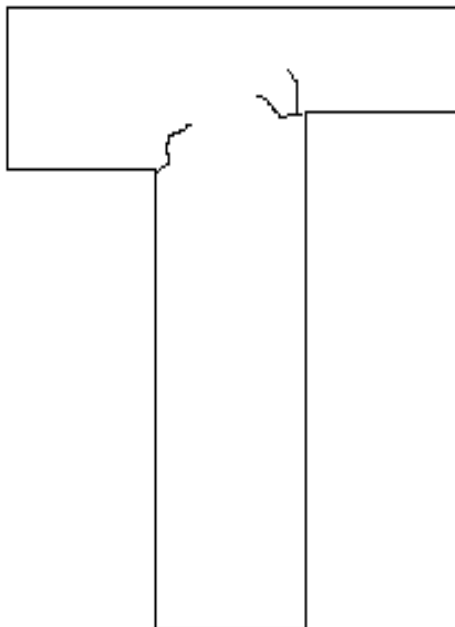
### 9. Получение «Г» и «Т» - образных форм из полноформатной декоративной панели

**9.1.** При вырезании из полноформатного листа «Г» и «Т» - образных форм необходимо использовать те же методы, как и в п.8. Кромки внутренних отверстий, полученных после вырезания отверстий, необходимо обработать наждачной бумагой или напильником (рис. 5)

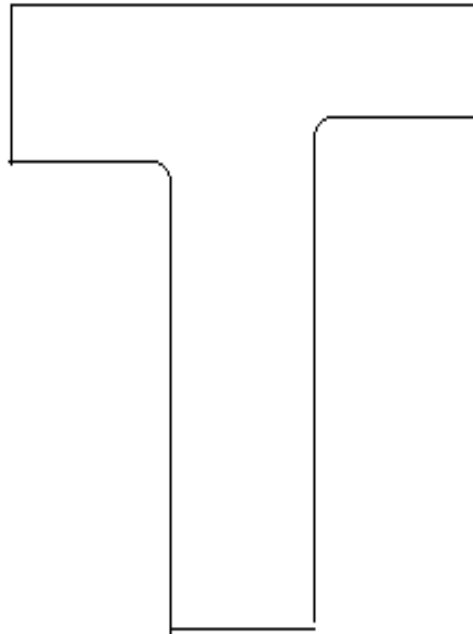
РИС 5

#### Вырезание Г и Т форм из полноформатного листа

Неправильно



Правильно





## Инструкция по монтажу

### **10. Монтаж панелей «ЭСКАПЛАТ™ НГ Акрил» в местах установки тепловых сетей.**

10.1 До начала монтажа панелей «ЭСКАПЛАТ™ НГ Акрил» в местах установки тепловых сетей панели должны быть экранированы от сетей защитным тепловым экраном.

### **11. Транспортировка и хранение.**

**11.1.** Транспортировать декоративные панели необходимо на паллетах в горизонтальном положении.

**11.2.** Паллета должна быть перетянута стальной или полипропиленовой лентой в двух направлениях (пять обручей). Сверху на паллете должен быть подкладной лист.

**11.3.** Хранить декоративные панели необходимо на паллетах в горизонтальном положении.

**11.4.** При нарушении транспортной упаковки или в процессе монтажа панелей, панели следует хранить в закрытом проветриваемом помещении или под навесом, не допуская попадания атмосферных осадков на панели.

**11.5. При выгрузке – погрузке паллет с декоративными панелями категорически запрещается их ударять.**

**11.6.** Для предотвращения повреждения краёв декоративных панелей от стягивания стальной или полипропиленовой паллеточной лентой, необходимо использовать подкладывающие уголки из МДФ или пластиковые уголки.

**11.7.** Верхняя панель в паллете защищается подкладным листом.

**11.8.** Углы сложенных декоративных панелей должны быть защищены угловыми картонными элементами.

**11.9.** Со всех сторон сложенные на паллете декоративные панели должны быть защищены полимерной стрейч – плёнкой.

**11.10.** Декоративные панели на паллете складироваться «лицом к лицу» с обязательным прокладыванием листами бумаги.

**11.11.** Перенос отдельных панелей осуществляется исключительно в вертикальном положении.

**11.12.** Перенос панелей в горизонтальном положении без использования паллеты категорически запрещён.



## Инструкция по монтажу

### 12. Эксплуатация декоративных панелей.

**12.1.** Эксплуатировать декоративные панели необходимо при температуре от + 5 до + 55 градусов С при относительной влажности не более **80 %**.

**12.2.** При очистке поверхности панели с акриловым покрытием использовать мыльные растворы, не содержащие кислот и абразивов (**не применять щётки с жёсткой щетиной**).

**12.3.** Мыльные растворы можно использовать не ранее, чем через 15 дней после поставки панелей Заказчику.

### **13. Влияние температурных режимов на декоративные панели при транспортировке, хранении и монтаже.**

**13.1.** Транспортировать и хранить декоративные панели на паллетах в горизонтальном положении, перетянутых паллеточной лентой, можно при температуре от – 40 до + 50 градусов С.

**13.2.** До начала монтажа и обработки декоративных панелей, если панели транспортировались или хранились при температуре ниже + 5 градусов С, панели на паллетах должны быть помещены в помещение с температурой не ниже + 15 градусов С для последующего прогрева в течение 4 – 5 суток.

Если монтаж и обработка декоративных панелей всё же производились при температуре ниже или равной +5 градусов С, после окончания монтажа повышение температуры в помещениях, где были смонтированы панели, должно осуществляться ступенчато для исключения температурных ударов.